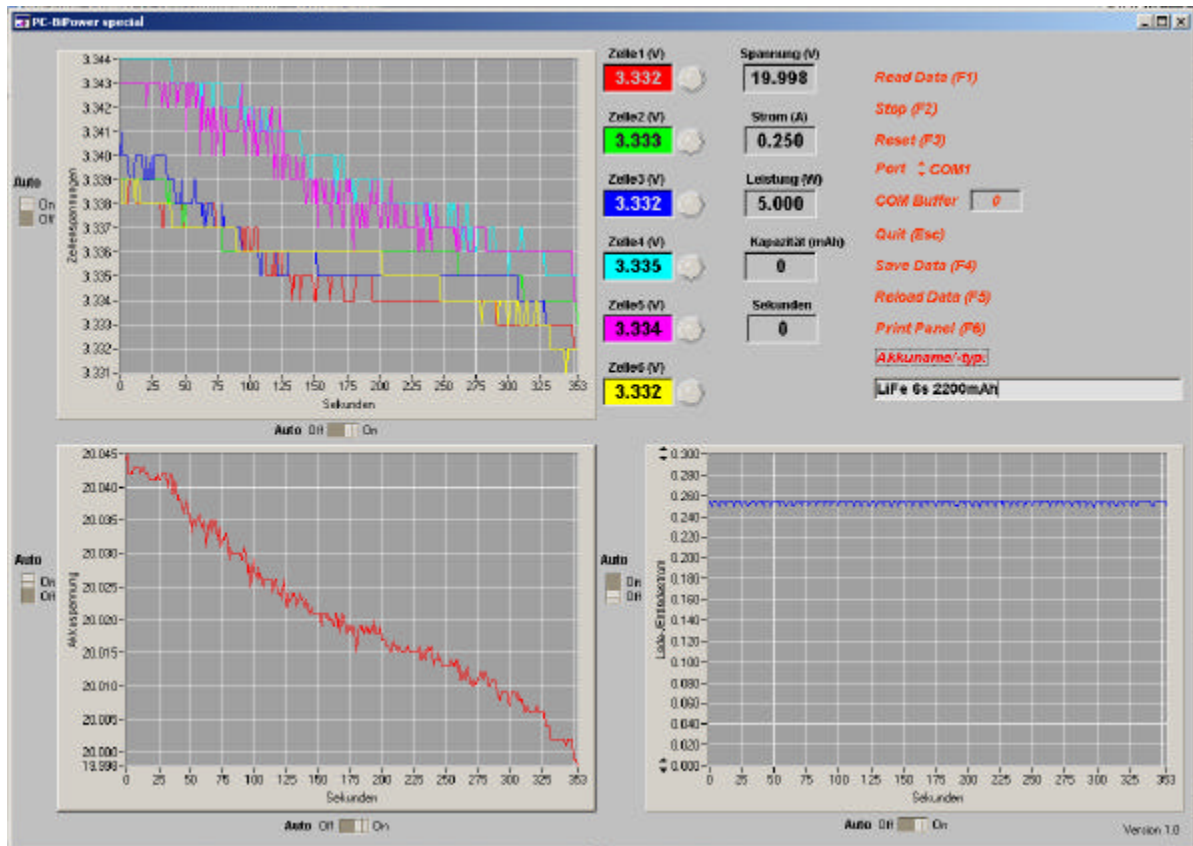


**Simprop electronic**  
Walter Claas GmbH & Co KG  
Ostheide 5  
D - 33428 Harsewinkel



www.simprop.de

# Betriebsanleitung Software PC Intelli BiPower special



## Inhalt

1	Allgemeines & Sicherheitshinweise -----	2
2	Installation -----	3
3	Anschluß des Intelli BiPower special an den PC und Starten des Programms -----	3
4	Funktionsbeschreibung: -----	4
5	Lizenzvertrag zur Software PC Intelli BiPower special -----	6

### 1 Allgemeines & Sicherheitshinweise

Wir haben diese Software sorgfältig mit verschiedenen Betriebssystemen und PC's getestet. Leider können wir keine Funktionsgarantie für den Betrieb an allen PC's geben, da die Konstellationen sehr unterschiedlich sind. Bitte haben Sie Verständnis, dass wir für diese kostenlose Software bei Problemen mit Installation, PC, Funktion usw. keine Beratung durchführen können.

#### Voraussetzungen für den Betrieb sind:

PC mit Windows 2000 / XP / Vista und Pentium 500 oder vergleichbarer Prozessor, 128MB Arbeitsspeicher und eine serielle Schnittstelle mit mindestens 9600bps sowie etwa 15MB Festplattenspeicher.

Lesen Sie die Betriebsanleitung sorgfältig durch, bevor Sie die Software in Betrieb nehmen. Dadurch erlernen Sie die Funktionen und vermeiden Beschädigungen des Computers. Bitte beachten Sie insbesondere folgende Hinweise:

- ***Diese Software in Verbindung mit dem Simprop PC-Interface ist für den Einsatz im Modellbau konstruiert und darf auch nur dort eingesetzt werden.***
- ***Lesen Sie vor Installation der Software den Lizenzvertrag in dieser Anleitung. Mit Installation der Software stimmen Sie dem Lizenzvertrag zu.***

Alle verwendeten Warenzeichen und eingetragenen Warenzeichen sind Eigentum der jeweiligen Inhaber.

## 2 Installation

Die Software besteht aus einem Programm und einem Treiber (Runtime Engine).

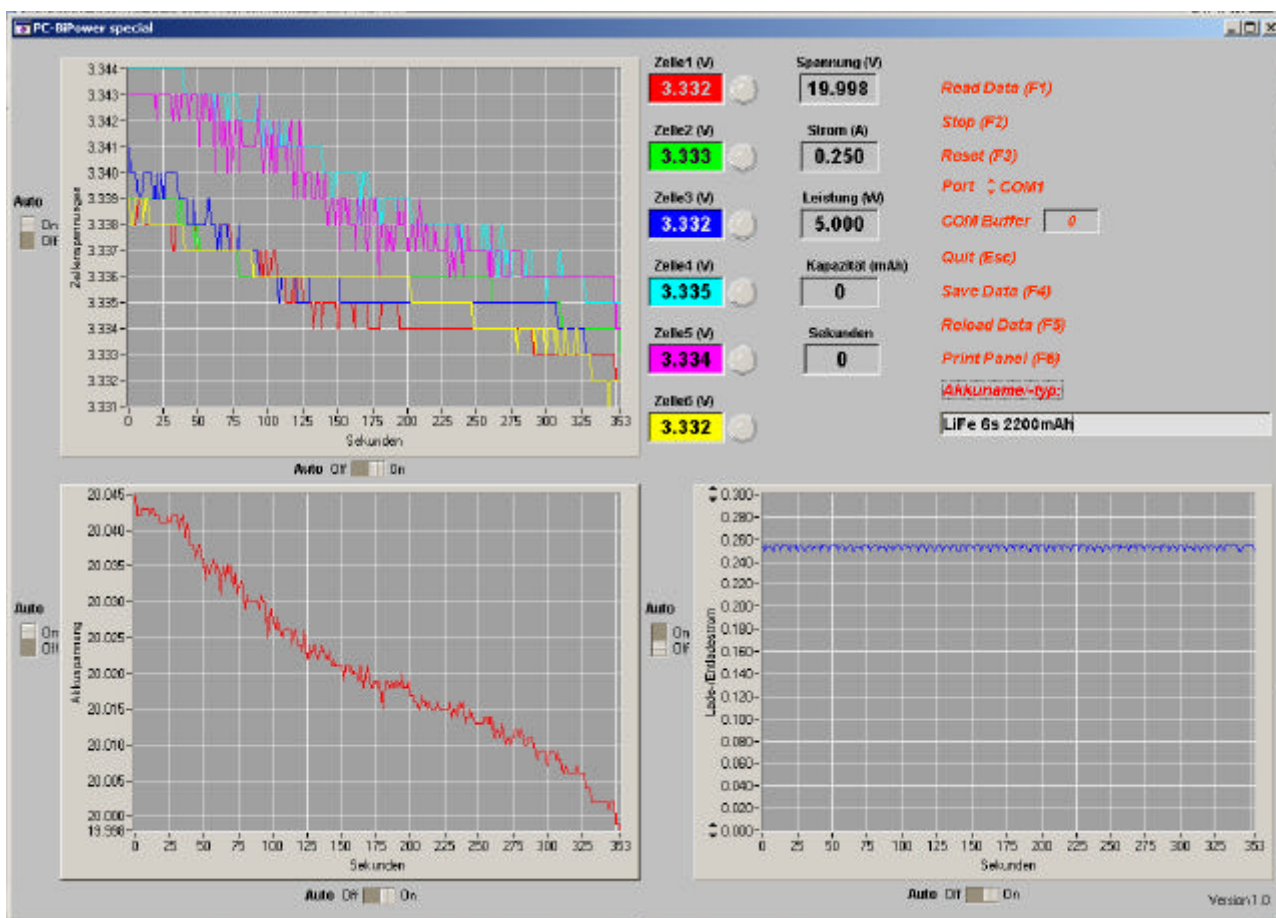
1. Starten Sie den Windows Explorer.
2. Die Dateien sind in der Regel komprimiert und müssen zunächst mit einem unZIP Programm dekomprimiert werden.
3. Starten Sie die Installation mit einem Doppelklick auf die Datei „Setup“ in Ihrem Download Ordner.
4. Sie müssen festlegen in welchem Verzeichnis/ Ordner das Programm installiert werden soll. Ist das Verzeichnis nicht vorhanden, so wird es durch das Installationsprogramm automatisch erstellt.
5. Falls Sie das Programm in einem anderen Verzeichnis installieren wollen klicken Sie auf den Button **Ändern**. Im darauf folgenden Dialogfeld werden Sie dann nach Laufwerk und Verzeichnis gefragt. Geben Sie den Pfad ein und klicken Sie dann auf **OK**.  
Klicken Sie auf den Button **Beenden**, um die Installation zu Ende zu führen und das Installationsprogramm zu beenden.
6. Nun ist Ihr Programm installiert und Sie können über das **Start-Menü** von Windows das Programm starten.

## 3 Anschluß des Intelli BiPower special an den PC und Starten des Programms

Um das LiPo-Control an den PC anzuschließen, werden folgende Komponenten benötigt:

- Intelli BiPower special, Best.-Nr.: 010 098 6
  - PC-Interface, Best.-Nr. 012 411 7
1. Stecken Sie den ‚JR‘ – Stecker des PC-Interfaces so in die ‚Sensor Out‘ Buchse auf der linken Seite des Intelli BiPower special, dass das braune Kabel in Richtung 12V Anschluss bzw. 220V Buchse zeigt.
  2. Schließen Sie die RS 232 Buchse des PC-Interface an einem freien COM-Port Ihres PC an. Falls Ihr PC oder Laptop keinen oder keinen freien COM-Port hat, benutzen Sie einen USB/Seriell(RS232) Adapter. Dieser ist preiswert im Computerefachhandel erhältlich.
  3. Nehmen Sie nun das Intelli BiPower in Betrieb. D.h. schließen Sie eine Spannungsversorgung (12V oder 220V) und einen Akku an.
  4. Rufen Sie das Programm über das **START-Menü / Programme / PC Intelli BiPower special** auf.
  5. Stellen Sie den, von Ihnen verwendeten COM Anschluss ein. Standardmässig ist COM 1 voreingestellt.
  6. Betätigen Sie ‚Read Data‘. Die verschiedenen Daten werden nun eingelesen und grafisch dargestellt.

## 4 Funktionsbeschreibung:



Die Software PC BiPower special ermöglicht eine übersichtliche Darstellung der Spannungs- und Lade-/Entladestromverläufe während eines Lade- bzw. Entladevorgangs. Bei einem Li-Akku mit Voltage Sensor Anschluss werden zusätzlich die einzelnen Zellenspannungen grafisch dargestellt.

Im Folgenden sind die einzelnen Funktionen beschrieben:

Bezeichnung	Funktion
Read Data (F1)	Daten vom Intelli BiPower special einlesen und grafisch darstellen
Stop (F2)	Einlesen der Daten stoppen
Reset (F3)	Einlesen der Daten stoppen und Spannungsverläufe löschen
Port	Einstellung der RS232-Schnittstelle (COM1 ... COM8)
COM Buffer	Diese Anzeige zeigt den Eingangsspeicher der seriellen Schnittstelle an. Der Wert sollte in der Regel sehr klein sein (<50). Falls der Wert ansteigt sollten andere auf dem PC laufende Programme beendet werden (hängt u.a. von der Leistungsfähigkeit des verwendeten Rechners ab)
Quit (ESC)	Programm beenden.
Save Data (F4)	Die dargestellten Daten werden in einer Textdatei (*.txt) gespeichert. Diese können anschließend von einem Tabellenkalkulationsprogramm (Excel o.ä.) eingelesen (Daten durch Semikolon getrennt) und nach Wunsch aufbereitet werden.
Reload Data (F5)	Mit „Save Data“ gespeicherte Daten werden hiermit zurück gelesen und wieder grafisch dargestellt. Bei größeren Datensätzen kann dies einige Zeit dauern!
Print Panel (F6)	Die aktuelle Ansicht wird auf einen einzustellenden Drucker ausgegeben.
Akkuname-/typ	Hier kann ein Akkuname oder der Akkutyp eingegeben werden, so dass man auf einem Ausdruck (Print Panel) den Akkunamen bzw. -typ erkennen kann.
Zelle1 ... Zelle6	Spannungen der einzelnen Zellen des angeschlossenen Li-Akkupacks mit Voltage Sensor Anschluss. Die Farbe des Feldes entspricht der Farbe der zugehörigen Spannungskurve.
Spannung	Gesamtspannung des Akkupacks
Strom	Lade- bzw. Entladestrom
Leistung	Lade- bzw. Entladeleistung
Kapazität	Lade- bzw. Entladekapazität
Sekunden	Zeit, seit dem die Aufzeichnung begonnen hat
Auto	Automatische Skalierung der Zeit- bzw. Strom-/Spannungsachse. Wenn die Schalter auf ‚off‘ geschaltet werden, kann die Skalierung der Achsen manuell erfolgen. Dazu die Pfeiltasten an den Enden der Achsen betätigen, oder die Zahlenwerte an den Enden der Achsen anklicken und entsprechend verändern.

## 5 Lizenzvertrag zur Software PC Intelli BiPower special

**Hinweis für den Anwender: Bitte lesen Sie den folgenden Rechtsvertrag sorgfältig durch. Mit der Benutzung der diesem Vertrag beigefügten Software erklären Sie sich an die Bestimmungen dieses Vertrages gebunden. Wenn Sie mit den Bestimmungen dieses Vertrages nicht einverstanden sind, so geben Sie das Produkt bitte ungeöffnet mit den Begleitgegenständen zu der Stelle zurück, von der Sie sie bezogen haben bzw. löschen Sie die Software von Ihrem PC.**

- Einräumung einer Lizenz.** Simprop electronic gibt Ihnen das nicht ausschließliche und nicht übertragbare Recht, die Software auf einem Arbeitsplatz zu installieren. Diese Lizenz für den Gebrauch ist an Ihr Einverständnis mit allen Bestimmungen dieses Vertrages gebunden. Sie verpflichten sich, die Software nur gemäß dieser Lizenz, wenn notwendig, in eine maschinenlesbare oder gedruckte Form zu kopieren, oder zum Zweck eines Backups zur Unterstützung Ihrer Software.
- Kündigung.** Dieser Lizenzvertrag ist gültig, bis er gekündigt wird. Sie können ihn jederzeit kündigen, indem Sie die Software zusammen mit allen Kopien der Software vernichten. Des weiteren kann Simprop electronic den Vertrag kündigen, wenn irgendeine Bedingung oder Bestimmung dieses Vertrages verletzt wird. Im Falle einer solchen Kündigung sind sie verpflichtet, die Software zusammen mit allen Kopien der Software zu vernichten.
- Copyright.** Die Software ist durch deutsche Urheberrechtsgesetze und internationale Verträge geschützt. Sie erkennen an, dass Ihnen kein Recht auf das geistige Eigentum der Software übertragen wird. Sie erkennen außerdem an, dass Rechtstitel und uneingeschränktes Besitzrecht an der Software ausschließliches Eigentum von Simprop electronic und den Lieferanten von Simprop electronic bleiben und dass Sie außer den ausdrücklich in diesem Vertrag angegebenen Rechten keinerlei Rechte an der Software erwerben. Sie erkennen an, dass alle Kopien der Software die gleichen Copyrightrechte beibehalten.
- Veränderungen der Software.** Sie verpflichten sich, dass Sie keine Versuche unternehmen, die Software oder Teile der Software zu dekompileieren, modifizieren, übertragen oder zu disassemblieren.
- Keine weitere Gewährleistung.** Simprop electronic übernimmt keine Garantie dafür, dass die Software fehlerfrei arbeitet. Simprop electronic lehnt jegliche Garantie bezüglich der Software ab, sowohl in ausdrücklicher als auch in impliziter Form, einschließlich, jedoch nicht beschränkt auf implizite Garantien auf Marktgängigkeit, die Eignung für einen bestimmten Zweck und der Unverletzbarkeit der Rechte Dritter. In einigen Ländern ist der Ausschluss von impliziten Garantien oder Beschränkung des Zeitraumes, über den eine implizite Garantie gelten soll, oder der Ausschluss oder die Einschränkung von Zufalls- oder Folgeschäden nicht zulässig, so dass der Anwender andere Rechte haben kann, die sich von Rechtssystem zu Rechtssystem unterscheiden.
- Trennbarkeit.** Die Vertragspartner vereinbaren, dass im Falle der Unzulässigkeit einer der Bestimmungen dieser Lizenz, dies keine Auswirkungen auf die Gültigkeit der verbleibenden Punkte dieser Lizenz hat.
- Keine Haftung für Folgeschäden.** Simprop electronic und die Lieferanten von Simprop electronic sind nicht ersatzpflichtig für irgendwelche Folgeschäden, spezielle, Zufalls- oder indirekte Schäden, die aufgrund der Lieferung, Leistung oder Verwendung der Software entstehen, selbst wenn Simprop electronic von der Möglichkeit eines solchen Schadens unterrichtet worden ist. Auf jeden Fall ist die Haftung von Simprop electronic auf den Betrag beschränkt, den Sie für die Lizenz bezahlt haben, unabhängig davon, ob es sich um Ansprüche des Vertragsrechtes, um Schadensersatzansprüche oder andere Haftungsansprüche handelt.
- Anwendbares Recht.** Die vorliegende Lizenz unterliegt dem Recht Deutschlands und ausschließlich der Rechtsprechung deutscher Gerichte.
- Vollständige Vereinbarung.** Dies ist eine vollständige Vereinbarung zwischen Ihnen und Simprop electronic, die alle früheren Vereinbarungen oder früheren (in schriftlicher oder mündlicher Form) bezüglich des Gegenstandes dieses Lizenzvertrages unwirksam werden lässt.