

Simprop electronic

Walter Claas GmbH & Co KG

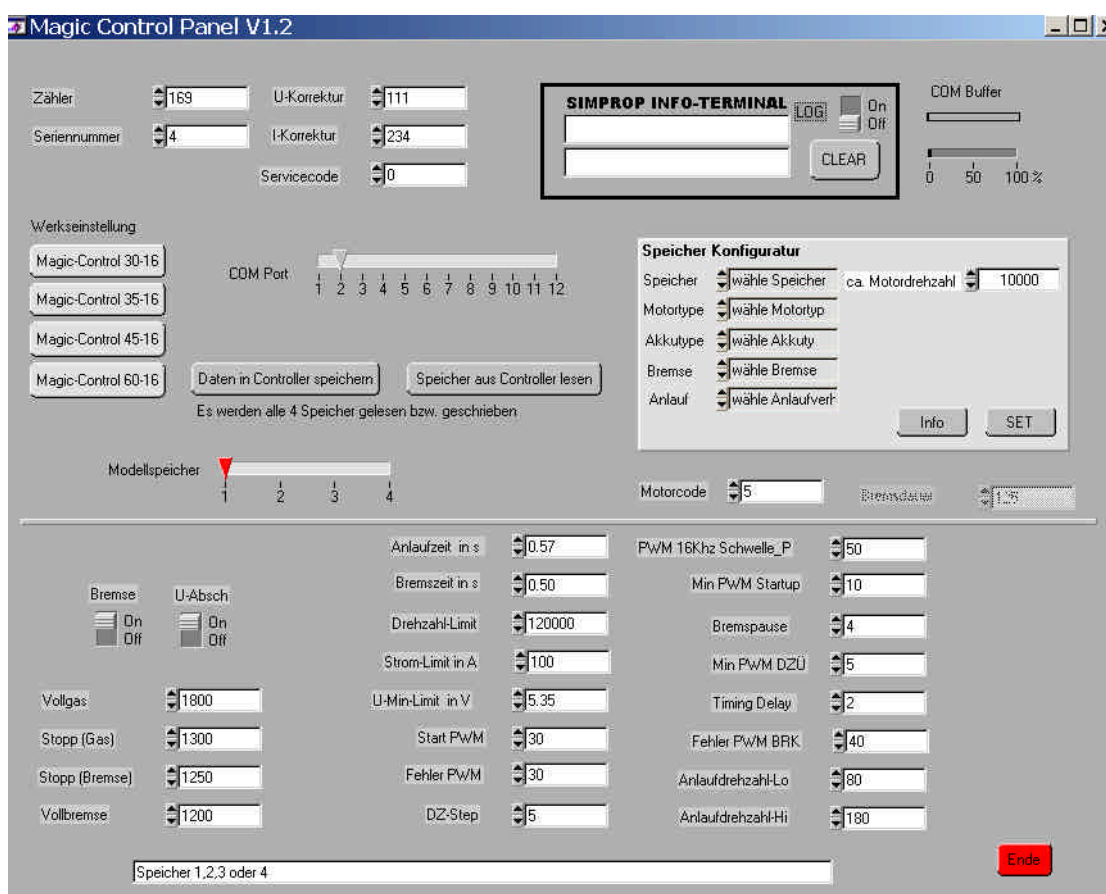
Ostheide 5

D - 33428 Harsewinkel



www.simprop.de

Betriebsanleitung Software MagicPC-Interface



Die aktuelle Software steht für Sie zum kostenlosen Download im Internet bereit.

Adresse: www.simprop.de
unter „Download“.

Inhalt

1	Allgemeines & Sicherheitshinweise	2
2	Installation	3
3	Starten des Programms	3
4	Funktionsbeschreibung:	4
5	Lizenzvertrag zur Software	7

1 Allgemeines & Sicherheitshinweise

Wir haben diese Software sorgfältig mit verschiedenen Betriebssystemen und PC's getestet. Leider können wir keine Funktionsgarantie für den Betrieb an allen PC's geben, da die Konstellationen sehr unterschiedlich sind. Bitte haben Sie Verständnis, dass wir für diese kostenlose Software bei Problemen mit Installation, PC, Funktion usw. keine Beratung durchführen können.

Voraussetzungen für den Betrieb sind:

PC mit Windows 95 / 98 / 2000 / XP und Pentium 200 oder vergleichbarer Prozessor, 8MB Arbeitsspeicher und eine serielle Schnittstelle mit mindestens 9600bps sowie etwa 5MB Festplattenspeicher.

Lesen Sie die Betriebsanleitung sorgfältig durch, bevor Sie die Software in Betrieb nehmen. Dadurch erlernen Sie die Funktionen und vermeiden Beschädigungen des Computers. Bitte beachten Sie insbesondere folgende Hinweise:

- ***Diese Software in Verbindung mit dem Simprop PC-Interface ist für den Einsatz im Modellbau konstruiert und darf auch nur dort eingesetzt werden.***
- ***Lesen Sie vor Installation der Software den Lizenzvertrag in dieser Anleitung. Mit Installation der Software stimmen Sie dem Lizenzvertrag zu.***

Alle verwendeten Warenzeichen und eingetragenen Warenzeichen sind Eigentum der jeweiligen Inhaber.

2 Installation

Die Software besteht aus einem Programm und einem Treiber (Runtime Engine).

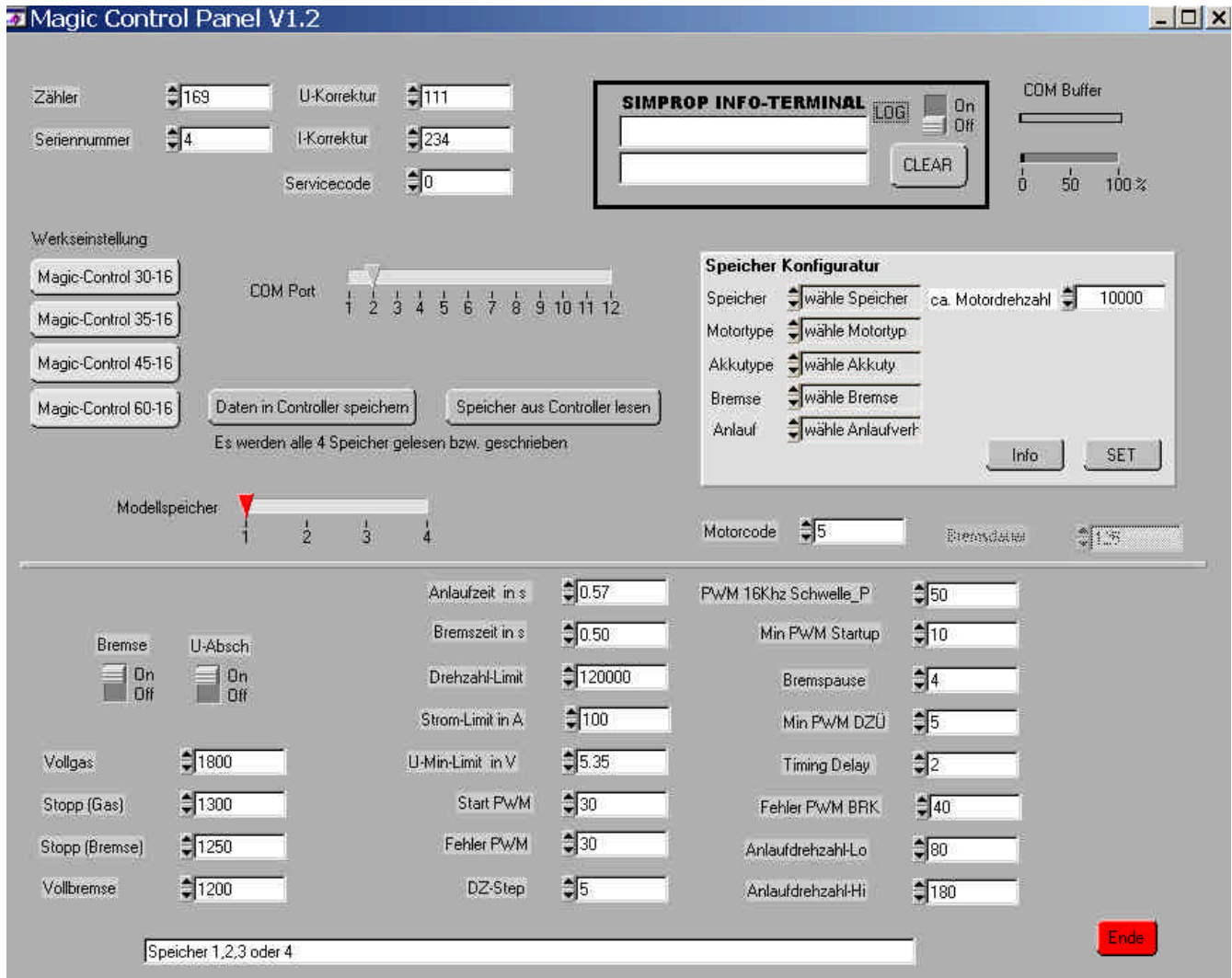
1. Starten Sie den Windows Explorer.
2. Die Dateien sind in der Regel komprimiert und müssen zunächst mit einem unZIP Programm dekomprimiert werden.
3. Starten Sie die Installation mit einem Doppelklick auf die Datei „Setup“ in Ihrem Download Ordner.
4. Sie müssen festlegen in welchem Verzeichnis/ Ordner das Programm installiert werden soll. Ist das Verzeichnis nicht vorhanden, so wird es durch das Installationsprogramm automatisch erstellt.
5. Falls Sie das Programm in einem anderen Verzeichnis installieren wollen klicken Sie auf den Button **Ändern**. Im darauf folgenden Dialogfeld werden Sie dann nach Laufwerk und Verzeichnis gefragt. Geben Sie den Pfad ein und klicken Sie dann auf **OK**.
Klicken Sie auf den Button **Beenden**, um die Installation zu Ende zu führen und das Installationsprogramm zu beenden.
6. Nun ist Ihr Programm installiert und Sie können über das **Start-Menü** von Windows das Programm starten.

Mit Hilfe des mitgelieferten Deinstallationsprogramms lässt sich das Programm jederzeit wieder einfach und vollständig deinstallieren.

3 Starten des Programms

1. Schließen Sie Interface mit Hilfe des seriellen Verlängerungs-Kabels an den PC an. Dann stecken Sie den JR Anschluss des Interfaces auf die Stiftleiste des Reglers, so dass das orange Kabel sich aussen befindet.
2. Schließen Sie den Regler an den Antriebsakku (oder Empfängerakku) an.
3. Schalten Sie Ihren PC ein und starten Sie Windows
4. Rufen Sie das Programm über das **START-Menü / Programm / Magic-Interface** auf.
5. Stellen Sie den, von Ihnen verwendeten COM Anschluss ein. Standardmässig ist COM 1 voreingestellt.
6. Wenn nun alles ordnungsgemäß angeschlossen ist, sehen Sie nun wie rechts oben in der „Info-Terminal Emulation“ Daten aus dem Regler angezeigt werden.

4 Funktionsbeschreibung:



Die Software für die Brushless Regler Magic-Control ermöglicht eine einfache und übersichtliche Programmierung zahlreicher Parameter. Alle Parameter können per Maus oder per Tastatur eingegeben werden. Bitte bedenken Sie, dass durch veränderte Parameter der Motor möglicherweise nicht mehr anläuft oder der Strom viel zu gross ist. Im Zweifelsfall sollten Sie immer auf die Werkseinstellungen zurückgreifen.

Neu, ab Version 1.2

Ab Version 1.2 kann der gewünschte Antrieb über das Menü „Speicher Konfigurator“ sehr einfach eingestellt werden. Dazu wählen sie Speicher (Speicherplatz auf dem Magic-Control), Motortyp, Akkutyp, Bremse und Anlaufverhalten. Mit der Taste SET werden die Daten in den angesteckten Magic-Control übertragen und gespeichert.

Die mit * gekennzeichneten Parameter sollten nur von „Experten“ oder im Service geändert werden. Werden die markierten Parameter verändert, erlischt die Garantie (wird im Regler gespeichert!).

Im Folgenden sind die einzelnen Funktionen beschrieben:

Bezeichnung	Funktion
COM Port	Einstellung des PC COM Port 1..4
I-Korrektur / U-Korrektur	Abgleichparameter für die Stromanzeige und die Spannungsanzeige im Info-Terminal.
Info-Terminal	Dieses Fenster emuliert das Simprop Info-Terminal. D.h. alle Daten die in der Regler Anleitung beschrieben werden, werden hier angezeigt.
Lesen	Daten aus dem Regler auf die Oberfläche laden (immer alle 4 Speicher gleichzeitig). Nach dem Lesen gibt der Regler über dem Motor die Anzahl Pieptöne ab, die dem Modellspeicher entsprechen. Nur wenn die Pieptöne zu hören sind, war der Lesevorgang erfolgreich. Bei Unklarheiten Regler kurz von der Betriebsspannung trennen, dann wieder anstecken und Lesevorgang erneut starten.
Schreiben / Speichern	Daten von der Oberfläche in den Regler schreiben und im PC auf der Festplatte speichern (immer alle 4 Speicher gleichzeitig). Nach dem Schreiben gibt der Regler über dem Motor die Anzahl Pieptöne ab, die dem Modellspeicher entsprechen. Nur wenn die Pieptöne zu hören sind, war der Schreibvorgang erfolgreich. Bei Unklarheiten Regler kurz von der Betriebsspannung trennen, dann wieder anstecken und Schreibvorgang erneut starten.
Werkseinstellung 35-16 ..	Mit diesen Buttons können Sie Ihren Regler wieder in Werkseinstellung bringen
COM Buffer	Diese Anzeige zeigt den Eingangsspeicher der seriellen Schnittstelle an. Der Balken sollte in der Regel sehr klein sein. Ist der Balken > 50% hat der PC Probleme die Daten aus dem Regler abzuarbeiten. Drücken sie dann auf den Button „Clear“ auf der Info-Terminal Anzeige. Damit wird der Buffer gelöscht.
Modellspeicher	Hier können Sie den Modellspeicher wählen, der angezeigt bzw. geändert werden soll
<i>die folgenden Parameter sind für jeden Modellspeicher getrennt einstellbar</i>	
Bremse ON/OFF	Bremse ein oder ausschalten
U-Absch ON/OFF	Unterspannungs Abschaltung ein-, oder ausschalten
Vollgas	Knüppelposition Vollgas in μ Sekunden (normaler Bereich: 1000 bis 2000 μ s bei JR/Futaba)
Stopp Gas	Knüppelposition Stop Gas
Stopp Bremse	Knüppelposition Stop Bremse
Vollbremse	Knüppelposition Vollbremse
Motorcode	Hinter dem Motorcode verbergen sich komplette Motorparameter-Listen. Diese Einstellung ist für zukünftige Updates vorgesehen.
Anlaufzeit in Sekunden	Motoranlaufzeit. Praxiswert: 0,8Sekunden = motorschonend und stromsparend
Bremszeit in Sekunden	Die Bremszeit sollte auf ca. 0,5 Sekunden eingestellt werden.
Drehzahl Limit	Das Drehzahllimit soll Motoren vor zu hohen Drehzahlen schützen. Die Anzeige gilt für 2-Pol Motoren. Bei Mehrpol Motoren muss der Wert entsprechen umgerechnet werden. z.B. 6 Pol Motor Limit 60000min-1 eingestellt => Drehzahllimit 20000 min-1
*Stromlimit	Das Stromlimit darf nicht über 150% des Nennstromes eingestellt werden. Sonst erlischt die Garantie (wird im Regler gespeichert!)
U-Min Limit	Untere Grenze beim Abschalten durch Unterspannung. Ab einen Wert < 4,5V schaltet der Regler nicht mehr ab. Sinnvoller Wert 5,5V. Mit dieser

	Einstellung können Sie auch die Abschaltspannung für Li-Po Akkupacks einstellen.
*Start PWM	Bestimmt wie kraftvoll der Motor beim Start anläuft. Achtung, der Anlaufstrom nimmt bei Werten > 45 drastisch zu.
*Fehler PWM	Bestimmt wie kraftvoll der Motor nach einer Fehlerabschaltung wieder anläuft. Achtung, der Anlaufstrom nimmt bei Werten > 45 drastisch zu.
*DZ-Step	Dieser Wert bestimmt die Zeit die der Motor mit einem aufgezwungenen Drehfeld anläuft. Je kleiner der Wert desto langsamer der Anlauf. Den Wert nur in Abstimmung mit dem Service verändern, da bei ungünstig eingestellten Werten der Motor beschädigt werden kann!
PWM 16KHz Schwelle	Wert nur in Abstimmung mit dem Service verändern!
*Min PWM Startup	Wert nur in Abstimmung mit dem Service verändern!
*Bremsdauer	Wert nur in Abstimmung mit dem Service verändern!
*Min PWM DZÜ	Wert nur in Abstimmung mit dem Service verändern!
Timing Delay	Beeinflussung der automatischen Kommutierungseinstellung. Hier gilt: je grösser die Drehzahl desto kleiner der Wert. Zunächst den Motor ohne Last anschliessen und mit Wert 1 testen ob der Motor einwandfrei läuft. Dann zunächst mit kleinen Luftschrauben den Motor unter Last testen. Der Motor muss in allen Drehzahlbereichen ruhig laufen. Steigt der Strom ab einer bestimmten Gasstellung abrupt an, könnte das Timing falsch eingestellt sein. Motor sofort wieder ausschalten und Timing in beide Richtungen um 1 verändern. Das Timing wird so eingestellt, dass der Motorstrom am geringsten ist.
*Fehler PWM BRK	Härte der Bremse bei Abschaltung durch Fehler. Sinnvoller Wert: 50
*Anlaufdrehzahl Lo	Wert nur in Abstimmung mit dem Service verändern!
*Anlaufdrehzahl Hi	Wert nur in Abstimmung mit dem Service verändern!
Ende	Programm beenden (das Kreuz oben rechts funktioniert nicht!)
Statusleiste (unten)	Die Statusleiste zeigt beim Ändern der Parameter deren Funktion im Klartext an

Hinweis für den Anwender: Bitte lesen Sie den folgenden Rechtsvertrag sorgfältig durch. Mit der Benutzung der diesem Vertrag beigefügten Software erklären Sie sich an die Bestimmungen dieses Vertrages gebunden. Wenn Sie mit den Bestimmungen dieses Vertrages nicht einverstanden sind, so geben Sie das Produkt bitte ungeöffnet mit den Begleitgegenständen zu der Stelle zurück, von der Sie sie bezogen haben bzw. löschen Sie die Software von Ihrem PC.

1. **Einräumung einer Lizenz.** Simprop electronic gibt Ihnen das nicht ausschließliche und nicht übertragbare Recht, die Software auf einem Arbeitsplatz zu installieren. Diese Lizenz für den Gebrauch ist an Ihr Einverständnis mit allen Bestimmungen dieses Vertrages gebunden. Sie verpflichten sich, die Software nur gemäß dieser Lizenz, wenn notwendig, in eine maschinenlesbare oder gedruckte Form zu kopieren, oder zum Zweck eines Backups zur Unterstützung Ihrer Software.
2. **Kündigung.** Dieser Lizenzvertrag ist gültig, bis er gekündigt wird. Sie können ihn jederzeit kündigen, indem Sie die Software zusammen mit allen Kopien der Software vernichten. Des Weiteren kann Simprop electronic den Vertrag kündigen, wenn irgendeine Bedingung oder Bestimmung dieses Vertrages verletzt wird. Im Falle einer solchen Kündigung sind Sie verpflichtet, die Software zusammen mit allen Kopien der Software zu vernichten.
3. **Copyright.** Die Software ist durch deutsche Urheberrechtsgesetze und internationale Verträge geschützt. Sie erkennen an, dass Ihnen kein Recht auf das geistige Eigentum der Software übertragen wird. Sie erkennen außerdem an, dass Rechtstitel und uneingeschränktes Besitzrecht an der Software ausschließliches Eigentum von Simprop electronic und den Lieferanten von Simprop electronic bleiben und dass Sie außer den ausdrücklich in diesem Vertrag angegebenen Rechten keinerlei Rechte an der Software erwerben. Sie erkennen an, dass alle Kopien der Software die gleichen Copyrightrechte beibehalten.
4. **Veränderungen der Software.** Sie verpflichten sich, dass Sie keine Versuche unternehmen, die Software oder Teile der Software zu dekompileieren, modifizieren, übertragen oder zu disassemblieren.
5. **Keine weitere Gewährleistung.** Simprop electronic übernimmt keine Garantie dafür, dass die Software fehlerfrei arbeitet. Simprop electronic lehnt jegliche Garantie bezüglich der Software ab, sowohl in ausdrücklicher als auch in impliziter Form, einschließlich, jedoch nicht beschränkt auf implizite Garantien auf Marktgängigkeit, die Eignung für einen bestimmten Zweck und der Unverletzbarkeit der Rechte Dritter. In einigen Ländern ist der Ausschluss von impliziten Garantien oder Beschränkung des Zeitraumes, über den eine implizite Garantie gelten soll, oder der Ausschluss oder die Einschränkung von Zufalls- oder Folgeschäden nicht zulässig, so dass der Anwender andere Rechte haben kann, die sich von Rechtssystem zu Rechtssystem unterscheiden.
6. **Trennbarkeit.** Die Vertragspartner vereinbaren, dass im Falle der Unzulässigkeit einer der Bestimmungen dieser Lizenz, dies keine Auswirkungen auf die Gültigkeit der verbleibenden Punkte dieser Lizenz hat.
7. **Keine Haftung für Folgeschäden.** Simprop electronic und die Lieferanten von Simprop electronic sind nicht ersatzpflichtig für irgendwelche Folgeschäden, spezielle, Zufalls- oder indirekte Schäden, die aufgrund der Lieferung, Leistung oder Verwendung der Software entstehen, selbst wenn Simprop electronic von der Möglichkeit eines solchen Schadens unterrichtet worden ist. Auf jeden Fall ist die Haftung von Simprop electronic auf den Betrag beschränkt, den Sie für die Lizenz bezahlt haben, unabhängig davon, ob es sich um Ansprüche des Vertragsrechtes, um Schadensersatzansprüche oder andere Haftungsansprüche handelt.
8. **Anwendbares Recht.** Die vorliegende Lizenz unterliegt dem Recht Deutschlands und ausschließlich der Rechtsprechung deutscher Gerichte.
9. **Vollständige Vereinbarung.** Dies ist eine vollständige Vereinbarung zwischen Ihnen und Simprop electronic, die alle früheren Vereinbarungen oder früheren (in schriftlicher oder mündlicher Form) bezüglich des Gegenstandes dieses Lizenzvertrages unwirksam werden lässt.